

Nazwa i adres obiektu: **Budowa mostu w m. Gójsk wraz z rozbudową drogi powiatowej nr 3721 Gójsk – Podlesie – granica województwa – (Sosnowo) stanowiącej dojazd do obiektu inżynierskiego Gmina Szczutowo, powiat sierpecki, woj. mazowieckie**

Nazwa i adres Inwestora: **Powiat Sierpecki reprezentowany przez Zarząd Powiatu Sierpeckiego ul. Świętokrzyska 2a, 09-200 Sierpc** Starosta

Jednostka projektowa: **Kowieszko Projektowanie i Edukacja Sp. z o.o. ul. Dęby 3/7, lok. 6, 04-308 Warszawa**

Stadium: **Materiały do opinii w sprawie wydania decyzji o zezwoleniu na realizację inwestycji drogowej (ZRID)**

Numery ewidencyjne działek:

Jedn. ewidencyjna Szczutowo:

Obręb 0010 Gójsk - dz. ewid. nr: 121/1, 121/4, 534, 145, 127, 128, 129, 146/1, 113, 112/1.

Obręb 0022 Podlesie- dz. ewid. nr: 42, 468, 293/6, 299, 304, 303, 185, 199/6, 200, 186, 201/1, 74.

Opracował:

Zakres opracowania	Imię i nazwisko	Specjalność	Nr uprawnień	Podpis
Projektant	mgr inż. Tomasz Kowieszko	Drogowa Mostowa	MAZ/0027/POOD/14 MAZ/0366/POOM/08	

Egz. Nr ...

Warszawa, czerwiec 2025 r.

SPIS ZAWARTOŚCI:

I.	CZEŚĆ OPISOWA.....	3
1.	wstęp	3
1.1.	Podstawa opracowania	3
1.2.	Przedmiot opracowania	3
1.3.	Cel i zakres opracowania.....	3
1.4.	Materiały wyjściowe	3
2.	Istniejące zagospodarowanie terenu	3
2.1.	Struktura własnościowa terenu objętego zakresem opracowania.....	3
2.2.	Opis stanu istniejącego, parametry techniczne.....	3
3.	Projektowane zagospodarowanie terenu.....	4
3.1.	Parametry rozwiązań technicznych	4
3.2.	Analiza powiązań przedmiotowej drogi z innymi drogami publicznymi	4
3.3.	Określenie zmian w dotychczasowej infrastrukturze	5
3.4.	Zjazdy do posesji	5
3.5.	Zmiany stałej organizacji ruchu.....	5
3.6.	Zieleń	5
3.7.	Istniejące uzbrojenie terenu.....	5
3.8.	Sieć wodociągowa i kanalizacja sanitarna	5
3.9.	Sieć telekomunikacyjna	5
3.10.	Sieć elektroenergetyczna.....	5
3.11.	Odwodnienie drogi.....	6
4.	INFORMACJA o obszarze oddziaływania obiektu	6
5.	Projekty podziału nieruchomości	6
6.	Uzasadnienie przyjęcia szerokości linii rozgraniczających	6
7.	Opinie wymagane ustawą	7
II.	CZEŚĆ RYSUNKOWA	7

I. CZĘŚĆ OPISOWA

1. WSTĘP

1.1. Podstawa opracowania

Dokumentacja została opracowana przez Kowieszko, ul. Dęby 3/7, lok. 6, 04-308 Warszawa, działające na podstawie umowy zawartej z Powiatowym Zarządem Dróg Powiatowych w Sierpcu, z siedzibą w Sierpcu przy ul. Kościuszki 1A, 09-200 Sierpc, na opracowanie dokumentacji projektowej dla zadania pn.: „Budowa mostu w m. Gójsk wraz z rozbudową drogi powiatowej nr 3721W Gójsk – Podlesie – granica województwa – (Sosnowo) stanowiącej dojazd do obiektu inżynierskiego”.

1.2. Przedmiot opracowania

Przedmiotem niniejszego opracowania są materiały do wydania opinii w sprawie wydania decyzji o zezwoleniu na realizację inwestycji drogowej (ZRID) dla inwestycji pn.: „Budowa mostu w m. Gójsk wraz z rozbudową drogi powiatowej nr 3721W Gójsk – Podlesie – granica województwa – (Sosnowo) stanowiącej dojazd do obiektu inżynierskiego”. Obiekty budowlane zlokalizowane są na terenie gminy Szcutowo, powiat sierpecki, województwo mazowieckie.

1.3. Cel i zakres opracowania

Materiały do wniosku o wydanie decyzji o zezwoleniu na realizację inwestycji drogowej (ZRID) wraz opiniami określonych w ustawie organów, stanowią podstawę do wydania przez Starostę Sierpeckiego decyzji o zezwoleniu na realizację inwestycji drogowej (ZRID).

1.4. Materiały wyjściowe

Materiały wyjściowe do projektowania stanowią:

- [1]. Ustawa z dnia 10 kwietnia 2003 r. o szczególnych zasadach przygotowania i realizacji inwestycji w zakresie dróg publicznych.
- [2]. Rozporządzeniem Ministra Transportu i Gospodarki Morskiej z dnia 2 marca 1999 r. w sprawie warunków technicznych, jakim powinny odpowiadać drogi publiczne i ich usytuowanie.
- [3]. Rozporządzeniem Ministra Transportu i Gospodarki Morskiej z dnia 30 maja 2000 r. w sprawie warunków technicznych, jakim powinny odpowiadać drogowe obiekty inżynierskie i ich usytuowanie.
- [4]. Ustawa z dnia 7 lipca 1994 r. Prawo Budowlane.
- [5]. Ogólne specyfikacje techniczne.
- [6]. Ustalenia z administratorem drogi.
- [7]. Inwentaryzacja i pomiary uzupełniające własne.

2. ISTNIEJĄCE ZAGOSPODAROWANIE TERENU

2.1. Struktura własnościowa terenu objętego zakresem opracowania

Planowana inwestycja tj. rozbudowa ww. drogi powiatowej będzie prowadzona na działkach ewidencyjnych wymienionych na stronie tytułowej niniejszego opracowania.

2.2. Opis stanu istniejącego, parametry techniczne

Przedmiotowa budowa mostu w m. Gójsk oraz rozbudowa drogi powiatowej nr 3721W relacji Gójsk – Podlesie – granica województwa – (Sosnowo) składa się z dwóch odcinków drogi powiatowej przeznaczonych do rozbudowy. Pierwszy odcinek drogi o długości 100 m wraz z mostem w miejscowości Gójsk stanowi bezpośrednie dojazdy do mostu, natomiast drugi odcinek drogi o długości 803,23 m znajduje się w terenie zabudowanym w miejscowości Podlesie. Na pierwszym

odcinku droga powiatowa nr 3721W posiada przekrój szlakowy z obustronnymi poboczami gruntowymi, za wyjątkiem krótkiego odcinka jednostronnego chodnika zlokalizowanego w bezpośrednim obrębie istniejącego przepustu drogowego przeznaczonego do rozbiórki a następnie budowy mostu. Drugi odcinek drogi powiatowej nr 3721 W w miejscowości Podlesie posiada przekrój uliczny z obustronnymi chodnikami. Nawierzchnia jezdni na obydwu odcinkach przedmiotowej drogi powiatowej wykonana jest z betonu asfaltowego.

Istniejąca droga powiatowa nr 3721W posiada następujące parametry:

- długość drogi powiatowej – około 903,23 m,
- szerokość istniejącej jezdni drogowej jest zmienna i wynosi od 5,50 m do 6,00 m,
- szerokość istniejących chodników z betonowych płyt chodnikowych jest zmienną i wynosi około 1,5m,
- szerokość istniejących poboczy gruntowych jest zmienna i wynosi około 1,0 m,
- klasa drogi – L (lokalna),

Odwodnienie drogi powiatowej odbywa się powierzchniowo, tj. do rowów drogowych na odcinku drogi w miejscowości Gójsk oraz do istniejącej sieci kanalizacji deszczowej na odcinku drogi w Podlesiu.

3. PROJEKTOWANE ZAGOSPODAROWANIE TERENU

3.1. Parametry rozwiązań technicznych

Parametry techniczne projektowanej drogi powiatowej nr 3721W są następujące:

- Klasyfikacja funkcjonalna drogi – droga powiatowa,
- Klasa drogi – Z (zbiorcza),
- Jezdnia drogowa o nawierzchni z betonu asfaltowego o szerokości 6,0 m,
- Droga dla pieszych o szerokości 1,5 m (0,5m - pas bezpieczeństwa + 1,0m – droga dla pieszych z poszerzeniem w miejscu projektowanego przejścia dla pieszych)
- Pobocza umocnione kruszywem łamanym o szerokości 1,0 m
- Kategoria ruchu – KR 2,
- Odwodnienie będzie zapewnione przez projektowane rowy drogowe oraz za pomocą kanalizacji deszczowej.

Podstawowe parametry projektowanego mostu przez ciek wodny o nazwie „Dopływ spod Brzeczczek Małych (kanał Gójsk)” są następujące:

- rozpiętość (teoretyczna) – 9,00 m;
- światło poziome mostu – 7,90 m;
- szerokość całkowita mostu – 9,95 m;
- szerokości użytkowe:
 - jezdnia – 6,00 m;
 - lewostronne pobocze – 1,00 m;
 - prawostronna droga dla pieszych – 1,50 m;

3.2. Analiza powiązań przedmiotowej drogi z innymi drogami publicznymi

Przedmiotowa inwestycja znajduje się na terenie gminy Szczutowo, w powiecie sierpeckim, w województwie mazowieckim. Zakresem inwestycji objęta jest rozbudowa drogi powiatowej nr 3721W Gójsk – Podlesie – granica województwa – (Sosnowo) z podziałem na dwa odcinki. Pierwszy odcinek stanowią bezpośrednie dojazdy do mostu w Gójsku o długości 100,00 m, natomiast drugi odcinek stanowi

przejazd przez miejscowość Podlesie. W odległości około 200 m od mostu w Gójsku przedmiotowa droga powiatowa posiada skrzyżowanie z drogą krajową nr 10.

3.3. Określenie zmian w dotychczasowej infrastrukturze

Docelowy układ drogowy projektowanej drogi powiatowej nr 3721W składa się z następujących elementów:

- Klasyfikacja funkcjonalna – droga powiatowa. W stosunku do stanu istniejącego klasyfikacja funkcjonalna przedmiotowych dróg pozostaje bez zmian.
- Klasa drogi – L (lokalna). W stosunku do stanu istniejącego klasa przedmiotowej drogi pozostaje bez zmian.
- Jezdnia drogi o nawierzchni z betonu asfaltowego o szerokości 6,0 m (2 pasy ruchu o szer. 3,00 m). W stanie istniejącym droga posiada nawierzchnię z betonu asfaltowego o szerokości zmiennej od 5,5 m do 6,0m.
- Podbudowa dla kategorii ruchu – KR2. W stanie istniejącym droga nie posiada podbudowy dostosowanej do kategorii ruchu KR2.
- Odwodnienie będzie zapewnione przez rowy drogowe oraz za pomocą kanalizacji deszczowej. W stosunku do stanu istniejącego sposób odwodnienia drogi pozostaje bez zmian.

3.4. Zjazdy do posesji

W ramach projektowanej rozbudowy drogi powiatowej nr 3721W zostaną wybudowane zjazdy do działek. Nawierzchnię zjazdów zaprojektowano z kostki betonowej.

3.5. Zmiany stałej organizacji ruchu

Zmiany organizacji ruchu po rozbudowie przedmiotowej drogi przedstawiono w projekcie stałej organizacji ruchu wg odrębnego opracowania.

3.6. Zieleń

Projekt zagospodarowania terenu dla niniejszej inwestycji nie przewiduje wycinki drzew i krzewów na terenie pasa drogowego ze względu na kolizję z projektowanymi elementami drogi.

3.7. Istniejące uzbrojenie terenu

W pasie drogowym i otoczeniu projektowanej drogi powiatowej występuje następujące uzbrojenie terenu:

- sieć wodociągowa i kanalizacja sanitarna.
- sieć telekomunikacyjna.
- sieć elektroenergetyczna.

3.8. Sieć wodociągowa i kanalizacja sanitarna

Projektowana inwestycja nie koliduje z istniejącym wodociągiem i kanalizacją sanitarną.

3.9. Sieć telekomunikacyjna

Projektowana inwestycja nie koliduje z istniejącą siecią telekomunikacyjną.

3.10. Sieć elektroenergetyczna

Projektowana inwestycja nie koliduje z istniejącą siecią elektroenergetyczną.

3.11. Odwodnienie drogi

Odwodnienie drogi powiatowej będzie odbywać się powierzchniowo, tj. do rowów drogowych na odcinku drogi w miejscowości Gójsk oraz do projektowanej sieci kanalizacji deszczowej na odcinku drogi w miejscowości Podlesie.

4. INFORMACJA O OBSZARZE ODDZIAŁYWANIA OBIEKTU

Obszar oddziaływania projektowanych obiektów mieści się w całości na działkach, na których zostały zaprojektowane. Projektowane obiekty nie wpływają negatywnie na sąsiadujące obiekty i na sąsiednie działki oraz nie ograniczają możliwości zagospodarowania i zabudowania sąsiednich działek w sposób inny niż zgodny z przepisami ustawy Prawo Budowlane (art. 3 ust. 20), nie są naruszone interesy osób trzecich, a sama inwestycja drogowa zapewni dostęp do sieci dróg publicznych działkom przyległym (art. 5 ust. 1 pkt. 9). Obszar oddziaływania został ponadto oparty na Rozporządzeniu Ministra Infrastruktury z dnia 24 czerwca 2022 r. w sprawie przepisów techniczno-budowlanych dotyczących dróg publicznych (dział II), Ustawie o drogach publicznych z dnia 21 marca 1985 (art. 38, 39) oraz Ustawie z dnia 10 kwietnia 2003 r. o szczególnych zasadach przygotowania i realizacji inwestycji w zakresie dróg publicznych (art. 11d ust. 1 pkt , ust. 3; art. 11f ust. 1-2; art. 11j, art. 21).

5. PROJEKTY PODZIAŁU NIERUCHOMOŚCI

Przedmiotowa inwestycja wykracza poza teren należący do inwestora tj. Powiatu Sierpeckiego reprezentowanego przez Zarząd Powiatu Sierpeckiego, w związku z czym występuje konieczność wykonania map podziału nieruchomości zgodnie z przyjętymi liniami rozgraniczającymi dla przedmiotowej inwestycji. Zostaną wykonane geodezyjne projekty podziału działek ze względu na realizację inwestycji drogowej w trybie ustawy z dnia 10.04.2003 r. o szczególnych zasadach przygotowania i realizacji inwestycji w zakresie dróg publicznych. Geodezyjne projekty podziału nieruchomości, będą stanowiły załącznik do wniosku o wydanie decyzji o zezwoleniu na realizację inwestycji drogowej (ZRID).

6. UZASADNIENIE PRZYJĘCIA SZEROKOŚCI LINII ROZGRANICZAJĄCYCH

Zaprojektowane rozwiązanie jest zgodne z obowiązującymi przepisami:

- wzajemne rozmieszczenie elementów drogi oraz urządzeń infrastruktury technicznej w charakterystycznych przekrojach poprzecznych – wszystkie projektowane elementy przekroju poprzecznego drogi zlokalizowane zostały w projektowanych liniach rozgraniczających przy jednoczesnym zachowaniu wymaganych odległości skrajni drogowej,
- sposób etapowego i docelowego odwodnienia – w ramach opracowania ujęto docelowe rozwiązanie związane z odprowadzeniem wód deszczowych,
- sposób wysokościowego rozwiązania drogi –całość inwestycji dowiązано wysokościowo do istniejącego otoczenia bez konieczności wyjścia poza projektowane linie rozgraniczające,
- wpływ istniejącego wartościowego zadrzewienia – w rejonie inwestycji brak jest chronionych prawem polskim gatunków roślin lub drzew, niezbędna wycinka zieleni kolidującej z przedmiotową inwestycją nie wykracza poza projektowane linie rozgraniczające,
- podstawowe uwarunkowanie hydrogeologiczne i geotechniczne – na podstawie ustaleń własnych i obowiązujących przepisów zaprojektowano konstrukcję nawierzchni projektowanej drogi, której realizacja nie będzie wymagała wyjścia poza projektowane linie rozgraniczające,
- podstawowe uwarunkowania ochrony środowiska – na podstawie przeprowadzonych analiz środowiskowych stwierdzono, że przedmiotowa inwestycja drogowa nie będzie znacząco oddziaływać na środowisko. Wzmożony lecz nie przekraczający dopuszczalnych norm hałas, zanieczyszczenia i wibracje mogą wystąpić jedynie na etapie realizacji inwestycji.

7. OPINIE WYMAGANE USTAWĄ

Wystąpiono o opinię do następujących organów:

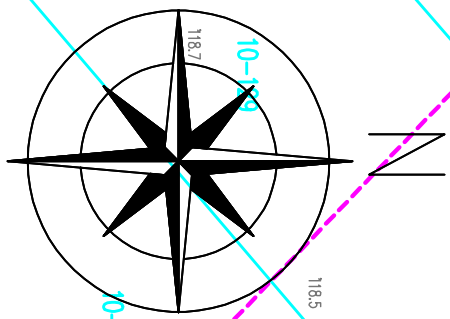
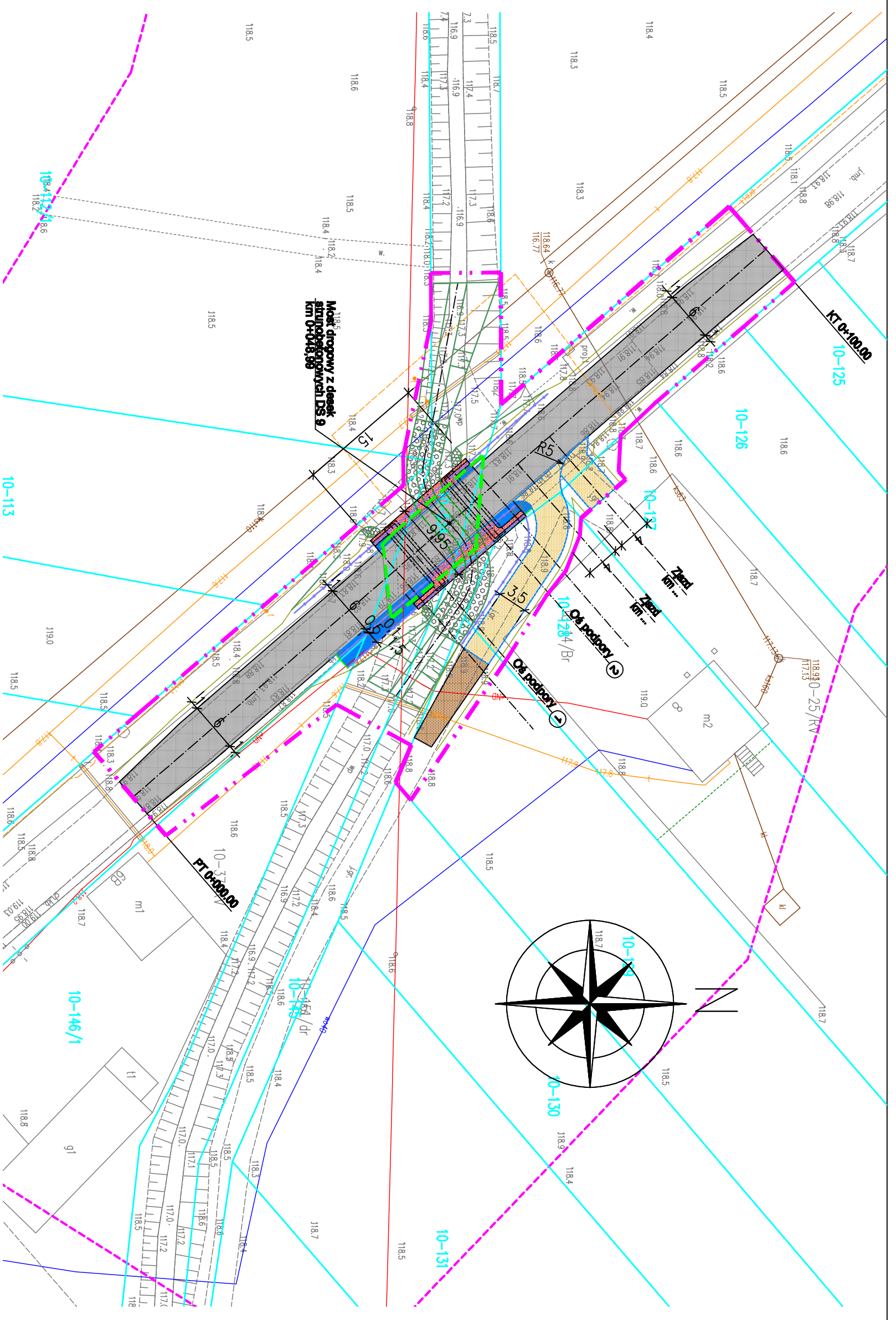
- a) Zarząd Województwa Mazowieckiego
- b) Zarząd Powiatu Sierpeckiego
- c) Wójt Gminy Szczutowo
- d) Mazowiecki Wojewódzki Konserwator Zabytków w Warszawie
- e) Regionalna Dyrekcja Lasów Państwowych w Płocku
- f) Regionalny Zarząd Gospodarki Wodnej w Warszawie

Odstąpiono od wystąpienia o uzyskanie opinii z uwagi na brak na wnioskowanym terenie kompetencji n/w organów do wydania opinii w sprawie:

- Ministra Zdrowia,
- Dyrektora Urzędu Morskiego,
- Organ Nadzoru Górniczego,
- Zarządcy Infrastruktury Kolejowej.

II. CZĘŚĆ RYSUNKOWA

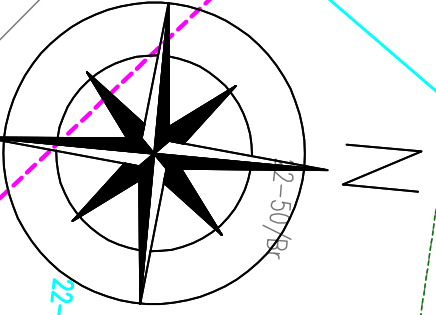
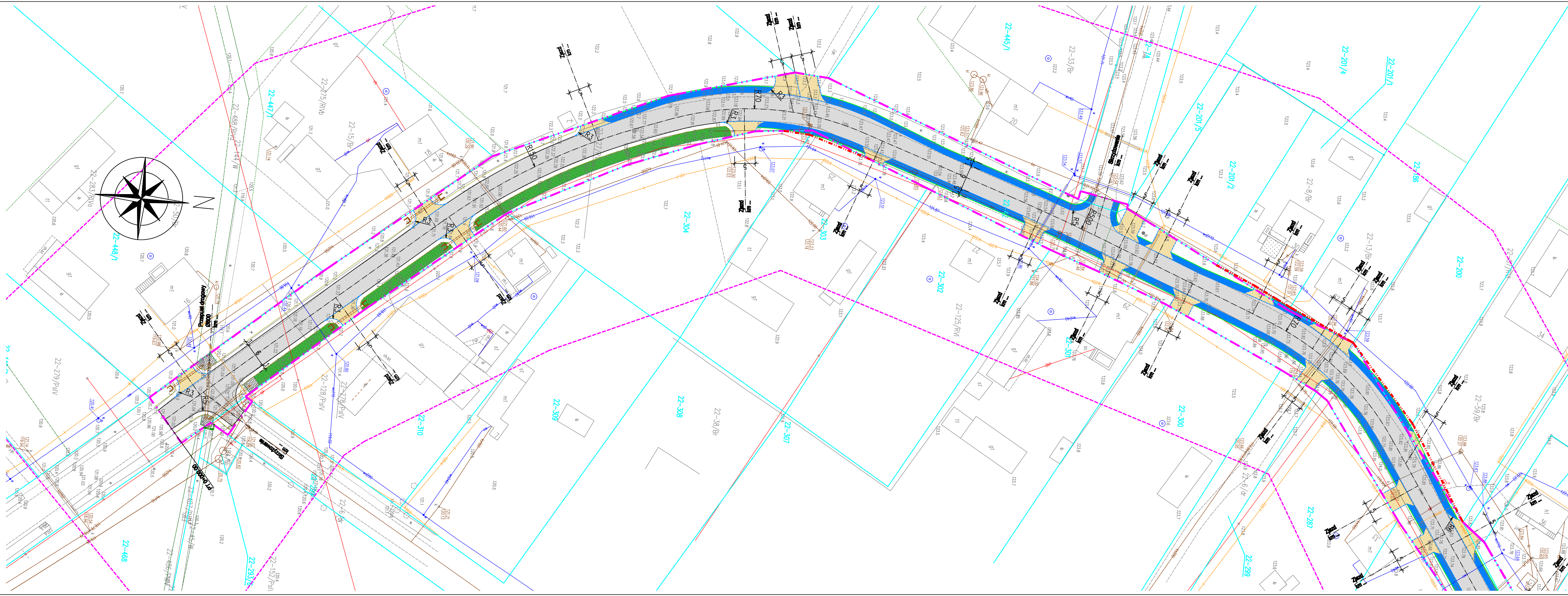
1. Mapa w skali 1:500 przedstawiającą proponowany przebieg drogi, z zaznaczeniem terenu niezbędnego dla obiektów budowlanych, oraz istniejące uzbrojenie terenu.
2. Rysunki ogólne projektowanego mostu.



LEGENDA:

- - - - - Linie rozgraniczające inwestycji
- - - - - - obszar oddziaływania inwestycji
- 121/1 Granice i nr ewid. działek
- Proj. krawężnik bet.
- - - - - Proj. krawężnik bet. obniżony
- Proj. krawężł jezdni drogowej
- Proj. obrzeże chodnikowe
- Proj. krawężł pobocza
- Proj. jezdnie drogowa o nawierzchni z betonu asfaltowego
- Proj. chodnik
- Proj. zjazd o nawierzchni z kostki bet.
- Proj. zjazd o nawierzchni z kostki bet.
- Proj. zjazd o nawierzchni z kruszywa łam.
- Proj. zabudowa chodnikowa o nawierzchni z żywicy epoksydowych
- Proj. umocnienie skarp mostu kostką betonową
- Proj. umocnienie skarp rzeki materacami słdkowo-kamiennymi
- - - - - Istniejący przepust drogowy do rozbiórki

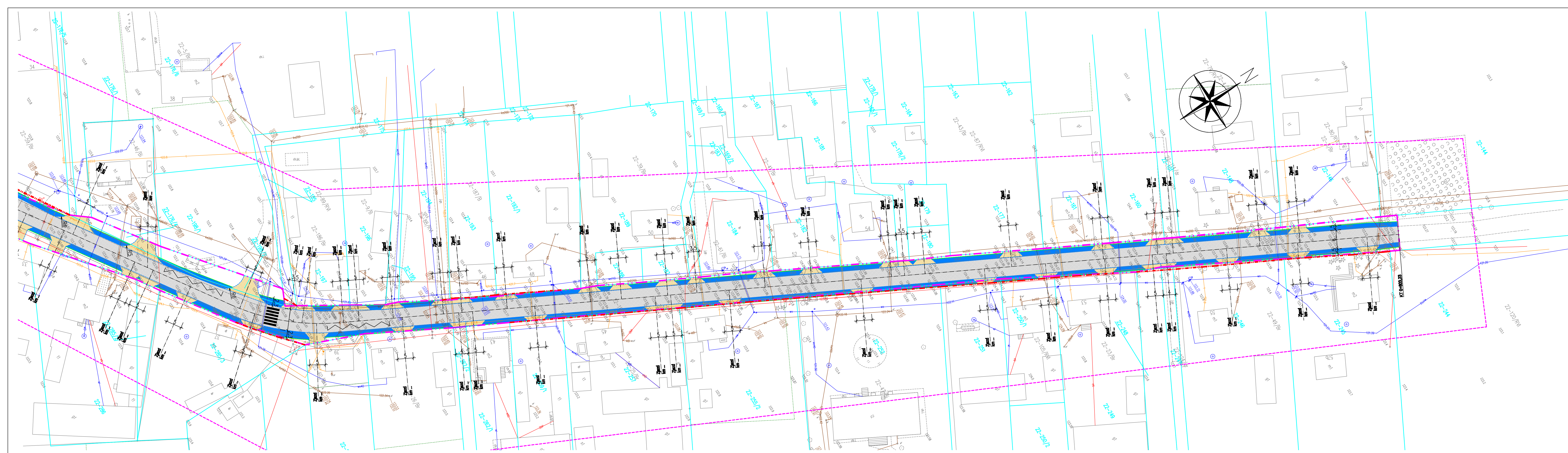
OBIEKT : Budowa mostu w m. Gójsk wraz z rozbudową drogi powiatowej nr 3721 w Gójsk - Podlesie - granica województwa - (Socanowo) stanowiącej dojazd do obiektu inżynierskiego*		
INWESTOR : Powiat Sierpecki reprezentowany przez Zarząd Powiatu Sierpeckiego ul. Świątekryńska 2a 09-200 Sierpc		
Nazwa rysunku: Mapa z proponowanymi przebiegiem drogi, z zaznaczeniem terenu niezbędnego dla obiektów bud.		BRANŻA: DROGOWA
Projektant, branża drogowa: mgr inż. Tomasz Kowieszko UPR. PROJ. w spec. drogowej NR MAZ/0027/PODD/14		SKALA 1 : 500
		RYŚ. NR 1A
		WARSZAWA, 06.2025r.



LEGENDA:

- - - - - Linie rozgraniczające inwestycji
- obszar oddziaływania inwestycji
- 121/1 Granice i nr ewid. działek
- Proj. krawężnik bet.
- - - - - Proj. krawężnik bet. obniżony
- Proj. krawężdź jezdni drogowej
- Proj. obrzeże chodnikowe
- Proj. krawężdź pobocza
- Proj. jezdnia drogowa o nawierzchni z betonu asfaltowego
- Proj. chodnik o nawierzchni z kostki bet.
- Proj. zjazd o nawierzchni z kostki bet.
- Proj. zjazd o nawierzchni z kruszywa łam.
- Proj. zabudowa chodnikowa o nawierzchni z żywicy epoksydowych
- Proj. umocnienie skarp mostu kostką betonową
- Proj. umocnienie skarp rzeki materacami siatkowo-kamiennymi
- Istniejący przepust drogowy do rozbiórki

OBIEKT : Budowa mostu w m. Gójsk wraz z rozbudową drogi powiatowej nr 3721W Gójsk - Podlesie - granica województwa - (Sosnowo) stanowiącej dojazd do obiektu inżynierskiego*	BRANŻA: DROGOWA SKALA: 1 : 500
INWESTOR : Powiat Sierpecki reprezentowany przez Zarząd Powiatu Sierpeckiego ul. Świętokrzyska 2a 09-200 Sierpc	RYS. NR: 1B WARSZAWA, 06.2025r.
Nazwa rysunku: Mapa z proponowanym przebiegiem drogi, z zaznaczeniem terenu niezbędnego dla obiektów bud.	
Projektant, branża drogowy: mgr inż. Tomasz Kowieszko UPR. PROJ. w spec. drogowej NR MAZ/0027/POD/14	



LEGENDA:

- - - Linie rozgraniczające inwestycji
- 121/1 Granice i nr ewid. działek
- Proj. krawężnik bet.
- - - Proj. krawężnik bet. obniżony
- Proj. krawędź jezdni drogowej
- Proj. obrzeże chodnikowe
- Proj. krawędź pobocza
- Proj. jezdnie drogowa o nawierzchni z betonu asfaltowego
- Proj. chodnik o nawierzchni z kostki bet.
- Proj. zjazdy o nawierzchni z kostki bet.
- Proj. zjazdy o nawierzchni z kruszywa tam.
- Proj. zabudowa chodnikowa o nawierzchni z żywicy epoksydowych
- Proj. umocnienie skarp mostu kostką betonową
- Proj. umocnienie skarp rzeki matcami siatkowo-kamiennymi
- Istniejący przepust drogowy do rozbiórki

OBIEKT: Budowa mostu w m. Gójk wraz z rozbudową drogi powiatowej nr 3721 w Gójk - Podlesie - granica województwa - (Soanowo) stanowiącej dojazd do obiektu inżynierskiego*		BRANŻA: DROGOWA
INWESTOR: Powiat Sierpecki reprezentowany przez Zarząd Powiatu Sierpeckiego ul. Świętokrzyska 2a 09-200 Sierpe		SKALA: 1 : 500
Nazwa rysunku: Mapa z proponowanym przebiegiem drogi, z zaznaczeniem terenu niezbędnego dla obiektów bud.		RYS. NR: 1C
Projektant, branża drogowca: mgr inż. Tomasz Kowieszko UPR. PROJ. w spec. drogowej NR MAZ/0027/POOD/14		WARSZAWA, 06.2025r.

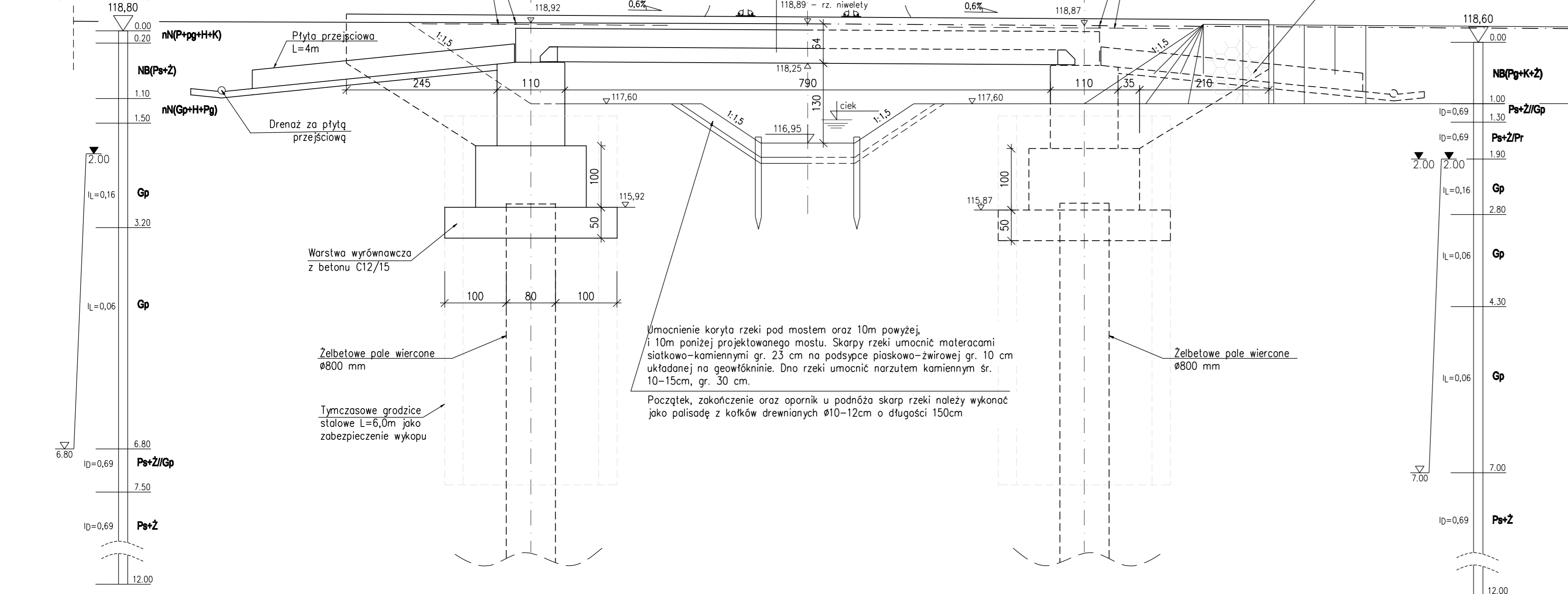
PRZEKRÓJ PODŁUŻNY

1:50

①

Warstwa ścieralna z bet. asfaltowego	4cm
Warstwa wiążąca z asf. twardolonego	5,5cm
Izolacja	0,5cm
Płyta żelbetowa C30/37	24cm
Belki pref. strunobetonowe DS 9	24cm

Otwór geol. nr 12/gł. 12,0m

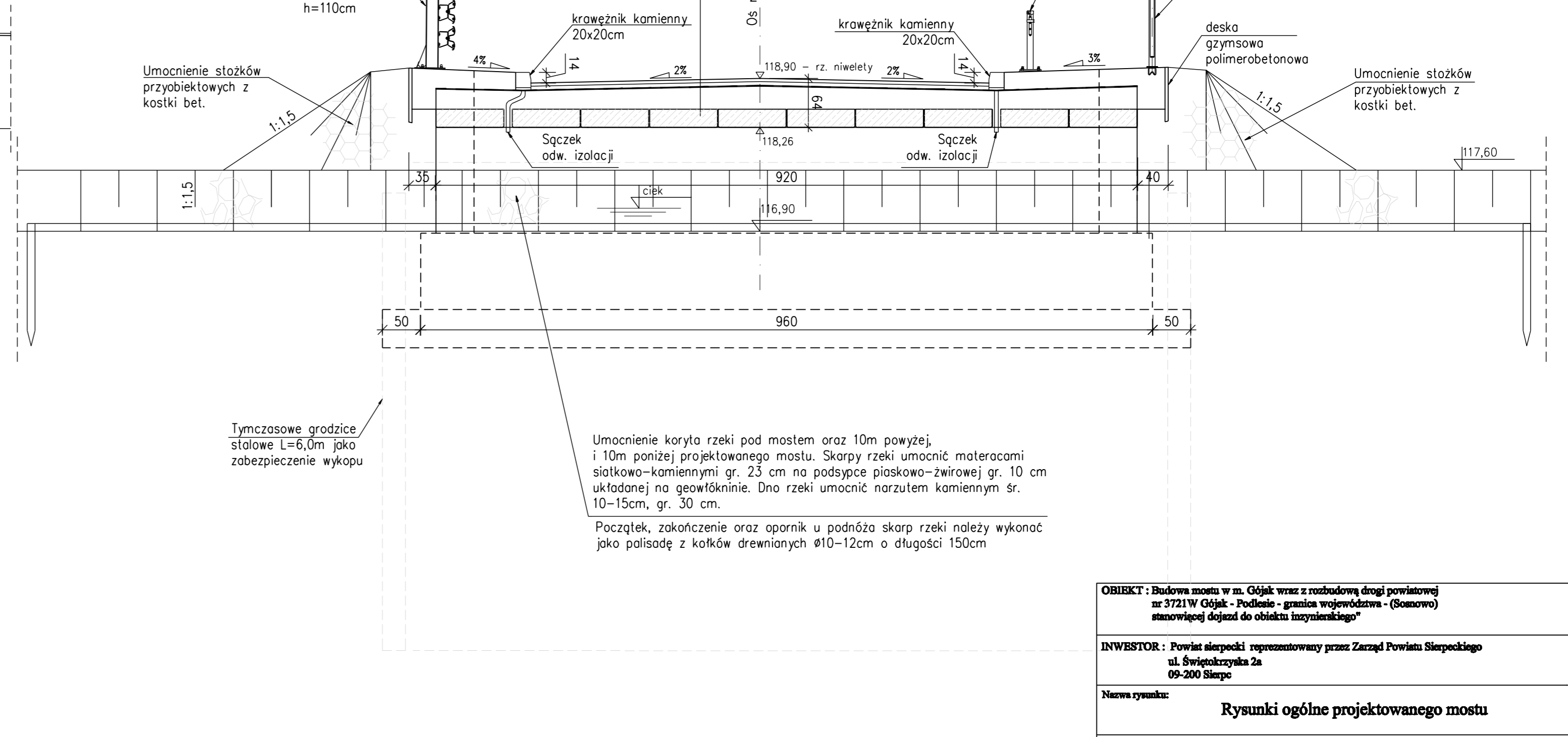


WIDOK Z BOKU

1:50

②

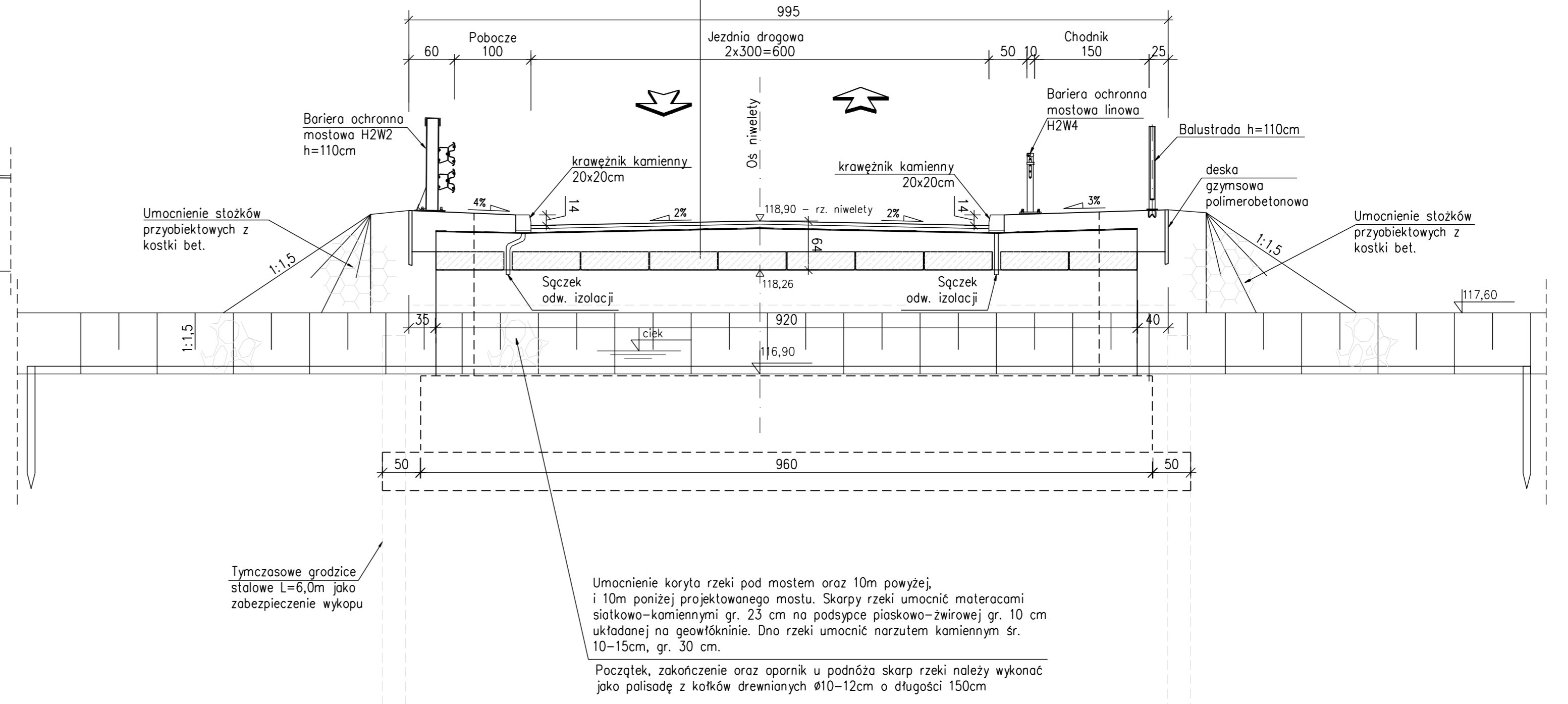
Otwór geol. nr 11/gł. 12,0m



PRZEKRÓJ POPRZECZNY

1:50

Warstwa ścieralna z bet. asfaltowego	4cm
Warstwa wiążąca z asf. twardolonego	5,5cm
Izolacja termozgrzewalna	0,5cm
Płyta żelbetowa C30/37	24cm
Belki pref. strunobetonowe DS 9	24cm



OBIEKT : Budowa mostu w m. Gójk wraz z rozbudową drogi powiatowej nr 3721W Gójk - Podlesie - granica województwa - (Somowo) stanowiącej dojazd do obiektu inżynierskiego*	STADIUM : PB
INWESTOR : Powiat sierpecki reprezentowany przez Zarząd Powiatu Sierpeckiego ul. Świętokrzyska 2a 09-200 Sierpc	BRANŻA: MOSTOWA SKALA 1 : 500
Nazwa rysunku: Rysunki ogólne projektowanego mostu	RYS. NR 2 WARSZAWA, 06.2025r.
Projektant, branża mostowa: mgr inż. Tomasz Kowieszko UPR. PROJ. w spec. mostowej NR MAZ/0366/POOM/08	